

## INVAZÍV BEAVATKOZÁS (MŰTÉT) BETEGTÁJÉKOZTATÓJA

Alulírott ..... (név) ..... (szül. idő) kijelentem, hogy dr. .... (orvos neve) engem, illetve hozzátartozómat (..... név, ..... szül. idő, ..... rokonsági fok) az alábbi invazív beavatkozásról a következők szerint kellő mértékben és módon tájékoztattott:

### ENDOSZKÓPOS GÉGEVIZSGÁLAT ÉS BEAVATKOZÁS (Laryngomicroscopia – LMC) az algarat és a gége betegségeiben. Endoszkópos légső- és hörgőtükrözés (bronchoscopy), endoszkópos nyelöcsőtükrözés (oesophagoscopy)

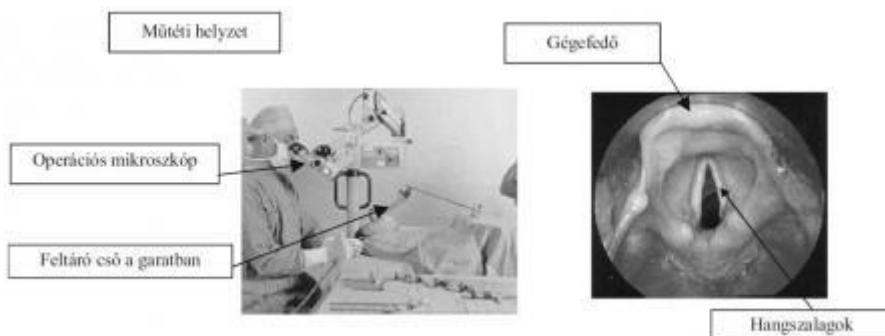
#### 1. Alapvető anatómiai és élettani tudnivalók

A hangszalagok a gége belsejében helyezkednek el, hátul a kannaporcon, elől pedig a pajzsporcon tapadnak. Szalagos és porcos részüket különítjük el. A gége izmai mozgatják úgy, hogy közben a kis gégeizületekben elmozdulások jönnek létre. Belégzéskor a hangszalagok kitérnek, ezáltal a hangrés nagyobb lesz. Hangadáskor, illetve kilégzésben a hangszalagok összezárnak. A 10. agyideg, illetve az ebből elágazó idegek – bonyolult reflexmechanizmusok közbejöttével – irányítják a gége mozgásait. A normális hangképzés elengedhetetlen feltétele az ép, jól mozgó hangszalag(ok). A tüdőből kiáramló levegőoszlopot a jól működő hangszalagok rezgőmozgása hanghullámmá alakítja hangadás és beszéd közben. A gége két oldalán, illetve mögötte helyezkedik el az algarat, amely a nyelöcsőben folytatódik. A nyelöcső izmos falú, üreges szerv, amely a gége gyűrűporca mögött kezdődik és egy záróizom közbejöttével a gyomorszájba torkollik. Kisebb élettani szűkületeket okoz rajta a gégebemenet, a légső és az aorta (nagy verőér). A szájüregben képzett falatot bonyolult reflexmechanizmus juttatja el a garaton és a nyelöcsővön keresztül a gyomorba. A gége alatt kezdődik a 12 db félkörív alakú porcgyűrűből álló légső. A félkörív alakú porcgyűrűk alakítják ki a merev falú szervet, hátul a légsőnek hártyszerű a fala. A mellkasban két főhörgőre oszlik, amelyek aztán további elágazások után alakítják ki a hörgőfát. A jobb oldali főhörgő sokkal meredekebb állású mint a bal, ezért az idegentestek gyakrabban kerülnek a jobb oldali hörgőbe.

#### 2. A beavatkozás (műtét) indikációi (a beavatkozás elvégzését indokló tényezők)

**Diagnosztikus célú beavatkozás:** ha az előzetes vizsgálatok során a panaszokkal összefüggésbe hozható gyanús terület vagy elváltozás látható, akkor a kiterjedés megállapítása, valamint szövettani mintavétel és vizsgálat céljából végezzük el a vizsgálatot.

**Terápiás célú beavatkozás:** a nyelvgyökben, garatban, algaratban, illetve a gégében lehetnek olyan elváltozások, amelyeket – alkalmanként laserrel kombinálva – teljes egészében el lehet távolítani ezzel az eljárással. Ha a hangszalagok – záródás közben – nem teljes mértékben érintkeznek egymással, azaz köztük kisebb-nagyobb rés marad, a hang rekedtes, fátyolos, gyenge lesz.



A záródás ugyancsak elégtelen lesz abban az esetben, ha valamelyik (vagy mindkét) hangszalagon valamilyen „növedék, szövetszaporulat” akadályozza a mozgást és a hangképzést. Extrém esetben légzési nehézséget is okozhat. A rossz hangképzés miatt gyakran az ép részek túlerőltetése figyelhető meg, amely miatt a gége környéke és a nyak izmai fájdalmasak lehetnek, gombócérzés alakulhat ki a torokban és a hang hamarabb fárad el, illetve még gyengébb lesz. Krónikus gyulladás, dohányzás, illetve sérülés következtében polyp, ödémás szövetszaporulat (Reinke-ödéma), valamint sarjszövet, míg helytelen és túlerőltetett hangképzés miatt kisebb csomók alakulhatnak ki a hangszalagon (általában a szalagos részen). Bizonyos foglalkozási ártalmak átlagosnál több beszéd, éneklés, vegyi anyagok, por, füst, korom stb. tartós belégzése hasonló elváltozá sokhoz vezethetnek. Sokat dohányzó betegeknél (és/vagy nagyobb mennyiségű alkoholt rendszeresen fogyasztóknál) kóros szaruréteg képződik a hangszalagon, amely rekedtséget von maga után. Bizonyos esetekben elfajulás, rosszindulatú folyamat lehetősége is felmerül, amely miatt a szövettani vizsgálat elengedhetetlen. A műtét célja a hangszalagon ülő elváltozás eltávolítása és ép, lehetőleg egyenletes felszín képzése, ezáltal a normális hangrés és hangképzés helyreállítása, valamint mintavétel szövettani vizsgálatra. Számos esetben az egyébként szövetszaporulat-mentes részeken is krónikus hangszalaggyulladás tapasztalható, amely további konzervatív kezelést tehet szükségessé. Gyermekkorban gyakran fordul elő, hogy játék közben idegentest jut az orrba, garatba, gégebe, nyelöcsőbe vagy a hörgőkbe. A nyelöcsőbe jutott éles, szűrő tárgyak a nyelöcső falának átfúródását okozhatják, amely életveszélyes állapot. Nem ritka – különösen nyelöcsőszűkületben –, hogy étel, vagy egyéb tompa, kerekded tárgy akad el a nyelöcsőben, amely nem okoz feltétlenül közvetlen sérülést, és esetleg később a gyomorba is lejuthat. A légutakba került idegentest köhögési rohamot és fulladást, a nem észlelt vagy régebbi idegentest pedig tüdőgyulladást okoz. A fémidegentestek rtg. árnyékot adnak, az egyéb természetű anyagokat a lenyelt kontrasztanyag körülfolyja, ezért ezek a röntgenképen telődési hiányt okoznak.

### 3. Egyéb kezelési lehetőségek (röviden)

Gyógyszeres, inhalációs, foniátriai-logopédiai, egyéb konzervatív módszerek, műtét. A kezelési módozatot mindig egyedileg kell meghatározni. Az éles idegentestet a lehető legrövidebb időn belül el kell távolítani. Egyes esetekben – ételidegentest elakadásakor – a nyelöcsövet tágitó infúziós kezeléstől remélhető megoldás.

### 4. A műtét menete, illetve a beavatkozás rövid leírása

A hangszalagműtétek csak mikroszkópikus úton, mikrosebészeti eszközökkel és a hangszalagok teljesen ellazult állapotában végezhetők. Általános narkózisban (altatásban) merev fémcsövet vezetünk az algaratba vagy a gégebe a hangszalagok fölé, a cső elé pedig operációs mikroszkópot állítunk a kellő nagyítás biztosítása céljából. Mikrosebészeti eszközökkel dolgozva csak a szükséges mennyiségű szövetet távolítjuk el. A műtét utáni állapot nagyban függ az elváltozás kiterjedésétől, az okozott szövethiány mértékétől illetve, hogy az a hangszalag(ok) csak egy részét vagy teljes egészét érinti. A nyelöcsövet és/vagy a légsövet hajlékony vagy merev endoszkóppal lehet vizsgálni. A hajlékony eszközt az orron és/vagy a szájon át vezethetjük be, amely igen jó megvilágításban, éles, közvetlen képet ad a vizsgált területről. Idegentest vagy nagyobb szövetrészlet eltávolítása céljából merev, fémből készült endoszkópokat alkalmazunk, amelyeket a szájon és garaton át vezetünk be a nyelöcsőbe vagy a légsőbe. Az idegentesteket fogók és szívók segítségével távolítjuk el. A nyelöcsőtükörözést minden esetben kontroll rtg. vizsgálat követ, az esetleges sérülés korai megállapítása céljából.

### 5. Az érzéstelenítés lehetőségei, veszélyei

A fenti beavatkozásokat általában altatásban (a gégemikroszkópiát és az idegentest eltávolítást majdnem mindig), ritkábban helyi érzéstelenítésben végezzük. Az altatásról és annak veszélyeiről egy külön nyomtatványon tájékoztatjuk és kérjük a beleegyezését. A helyi érzéstelenítés során érzéstelenítő oldatot permetezünk a garatba, gégebe, légsőbe, illetve a nyelöcsőbe.

Nagyon ritkán az érzéstelenítéssel kapcsolatban is felléphetnek az alábbi reakciók:

- allergiás reakció (duzzanatok, viszketés, vérkeringési rendszer reakciója, shock),
- idegrendszeri mellékhatások (nyugtalanág, görcsök, légzészavar),
- vérnyomás-emelkedés, vérnyomásesés, szívritmuszavarok.

### 6. Általános műtéti kockázat

A műtétek általános veszélyei, úgymint trombózis/embólia, sebfertőzés, keringési reakciók egyébként egészséges egyénben ritkák. A műtét kapcsán kivitelezett egyszerű beavatkozások sem teljesen veszélytelenek: infúzió bekötése,

centrális vénakatéter behelyezése is szükségessé válhat. A fektetés, műtéti előkészítés során perifériás idegsérülést okozó nyomási károsodás, a nyaki gerinc sérülése is kialakulhat. A műtéti fertőtlenítés, elektromos kés, lézersugár használata során gyulladások, hegek, égési sérülések keletkezhetnek. Kérdezze meg orvosát, hogy Önnél/gyermekénél nem áll-e fenn fokozott trombózis, vagy embóliaveszély. A véralvadást befolyásoló gyógyszerek használata megnövelheti a műtét utáni utóvérzés rizikóját.

## 7. A műtét (beavatkozás) lehetséges mellékhatásai, veszélyei és szövődményei

### a) Tipikus, illetve gyakori jelenségek a műtét (beavatkozás) után

Gyakrabban – a cső elhelyezkedésének megfelelően észlelhető átmeneti idegentest érzés a torokban. A bevezetett merev cső – egy vastagabb védőréteg közbeiktatásával – közvetlenül az elülső fogakon és kisebb mértékben a szájzugban támaszkodik, ezért előfordulhat, hogy az ajkakon, szájzugban kisebb-nagyobb sérülések keletkeznek, amelyek néhány napon belül nyom nélkül gyógyulnak. Egyes esetekben – elsősorban meglazult, sérült, kiálló, ragasztott – fogak sérülhetnek vagy kitörhetnek. Ez a leggyakoribb eljárás esetén is előfordulhat, leggyakrabban akkor, ha az anatómiai viszonyok megnehezítik a feltárást. Kivehető fogsorokat a beavatkozás előtt kérjük kivenni. Közvetlenül műtét után jellemző a torok-, és nyelési fájdalom, véres köpet, köhögési inger, köhögés, teljes fokú hangadási képtelenség. Idegentest érzés, kaparás, szárazságérzés a garatban, több napos rekedtség, hanggyengeség, hangfáradás napokig is fennállhatnak.

### b) Ritkán előforduló mellékhatások és szövődmények műtét után

Több hetes, hónapos rekedtség és hanggyengeség; utóvérzés a torokból, gégeből; elhúzódozó idegentest érzés, torokkaparás, nyelési fájdalom. Nyelőcső-perforáció (a nyelőcsőfal áthatoló sérülése) minden nyelőcsőtükrözés kapcsán előfordulhat, de szűkületes, gyulladással és daganatos elváltozásokban sokkal nagyobb a veszélye. Ugyanez érvényes hegyes, kiálló részekkel bíró vagy beékelődött idegentestek esetén. A perforáción keresztül bejutó fertőzés miatt a mellkas és a mellűr gennyes gyulladása következik be, amely életveszélyes állapot és általában azonnali műtétet igényel.

### c) Extrém (nagyon) ritkán előforduló mellékhatások és szövődmények műtét után

Tartós esetleg maradandó rekedtség, hanggyengeség, hangadási képtelenség; növedék ún. intubációs granuloma a hangszalago(ko)n, amely eltávolítható. Perforáció a légcső vizsgálatokor is előfordulhat, ilyenkor levegő juthat be a mellűrbe és a bőr alá. Nem várható anatómiai eltérések, illetve fejlődési rendellenességek kapcsán életveszélyes vérzés is felléphet.

## 8. A műtét utáni időszak (kb. egy hét) fontosabb teendői (amire figyelni kell!)

A garatban, és főleg a hangszalagokon végzett beavatkozások után szigorú „gégediéta” javasolt, azaz beszédtilalom, valamint a dohányzás és alkoholfogyasztás mellőzése szükséges. A műtét után néha fellépő utóvérzésre utal, ha a szájon, orron keresztül vérzés tapasztalható, ha véres a köpet, vagy fekete a széklet. Gyakori, akaratlan nyelés is vérzésre utalhat. Ilyen utóvérzés akár napokkal a műtét után is felléphet. Utóvérzés esetén azonnal mentőt kell hívni, vagy fel kell keresni a klinikát. Kontrollra megbeszélés szerint jelentkezni kell a szakorvosnál. A garatban végzett műtét után kb. 10 napig csak pépes ételek fogyasztása ajánlott. Kerülni kell a csípős ételeket, a banánt, paradicsomot. Nem szabad szénsavas italokat inni. Nyelőcső perforációra utalhat a hirtelen fellépő magas láz, nyelési fájdalom és nehezítettség, elesettség: ekkor azonnal jelentkezni kell a klinikán. Idegentest eltávolítás után – ha a kontroll rtg. negatív – egy-két napig pépes étrend javasolt, hacsak a kezelőorvos másként nem rendelkezik.

## 9. A gyógyulás várható időtartama és megítélése

A teljes gyógyulás általában 2–3 hétig tart, a helyi panaszok ezután szűnnek meg. A hangszalagfolyamat természetétől és kiterjedésétől függően a rekedtség – változó mértékben – tovább is fennállhat.

A beavatkozás és adiagnózis jellegétől függően további foniatríai és logopédiai (beszéd- és hangterápiás) kezelés lehet indokolt.

## 10. A műtét (beavatkozás.) elhagyásának várható kockázatai

A műtét elmaradásának kockázatai nehezen ítéltelők meg előre. Az eltávolítandó szövetszaporulat tovább növekedhet, amely miatt a panaszok kifejezettebbé válhatnak. Ritkán olyan méretet is ölthet, amely komoly orvosi

beavatkozást igénylő nehézlégzést okoz. Krónikus szív és tüdőbetegekben a tünetek súlyosabbakká válhatnak. A dohányzás és a légutakat érintő káros szenvedélyek felfüggesztése csökkentheti a panaszokat, de általában a műtéti beavatkozást nem teszi szükségtelenné. Daganatos betegség gyanúja esetén az elmaradt beavatkozás veszélyei megjósolhatatlanok, de gyakran végzetes kimenetelű lehet. Éles, szűrő vagy beékelődött idegentest perforációhoz, a jelentős szűkületet fenntartó pedig táplálási nehézséghez vezethet. A bennmaradó hörgő-idegentest tüdőgyulladást, súlyos vérzést okozhat.

## 11. A vizsgálattal kapcsolatos kérdéseim és az ezekre kapott válaszok:

## 12. Egyénre szabott betegtájékoztató:

# INVAZÍV BEAVATKOZÁS BELEEGYZŐ NYILATKOZATA

Kellő idő állt rendelkezésemre ahhoz, hogy szabadon döntsek és válasszak a megismert kezelések közül. Tájékoztattak arról, hogy szakszerű, a szakma szabálya szerinti gyógykezelés esetén is előfordulhatnak előre nem várható szövődmények, melyek a várható gyógyeredményt (gyógytartamot) kedvezőtlenül befolyásolhatják. Tájékoztattak arról, hogy a kórházi kezelés (kivizsgálás, gyógyszeres kezelés, műtét, egyéb fent részletezett kezelés) elutasítása, a gyógykezelés megszakítása, illetve annak meghatározott vagy meghatározatlan idejű halasztása kockázattal jár.

Megértem és tudomásul veszem azt is, hogy kivizsgálásom és kezeléseim során tanulónővérek, orvostanhallgatók, szakorvosjelöltek esetleges jelenléte és közreműködése a képzés és továbbképzés elengedhetetlen velejárója.

Tudomásul veszem, hogy jogom van bármikor a felajánlott kezelések elutasítására. Ez esetben a kezeléseim során, a visszautasítás kapcsán jelentkező következményekért, szövődményekért, illetve a gyógyeredmény alakulásáért azokat az orvosokat, akiknek a javaslatát, kezelését nem fogadtam el, a felelősség alól felmentem.

Ezen nyilatkozat aláírásával

*beleegyezem és kérem \**

*nem egyezem bele és nem kérem \**

a fenti beavatkozás elvégzését.

Nyilatkozatomat a tájékoztató megértése alapján minden kényszertől és befolyástól mentesen adom.

Jelen beleegyző nyilatkozat az **F-B-04.** „Általános beleegyző nyilatkozat” vagy az „Ambuláns kezelőlap” aláírásával együtt érvényes.

Szombathely, 20 ..... év ..... hó ..... nap ..... óra ..... perc

.....  
beavatkozást végző aláírása

.....  
beteg vagy törvényes képviselő aláírása

\*A megfelelő válasz egyértelműen (aláhúzás, bekarikázás) jelölendő.